

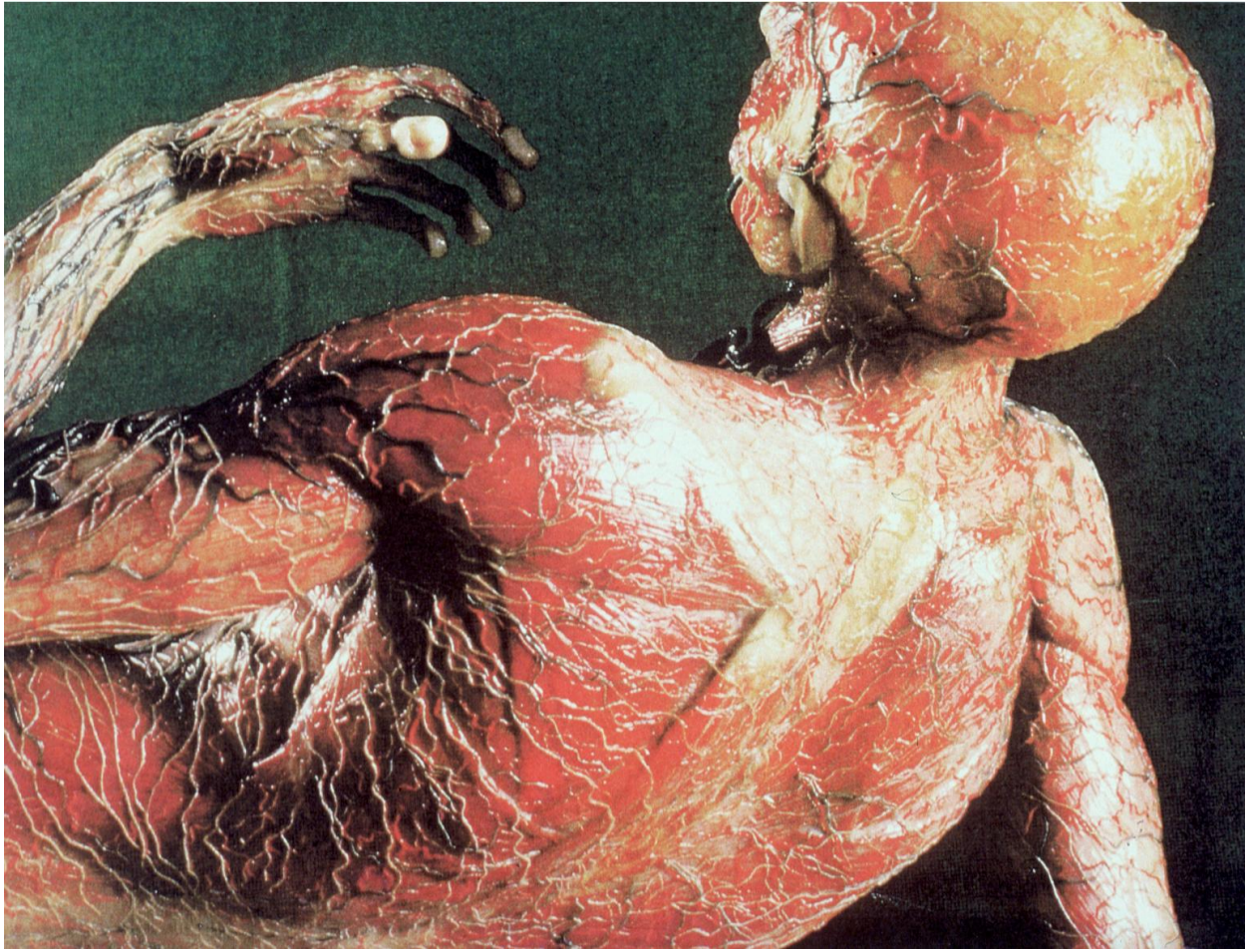
Уход за больными с лимфостазом

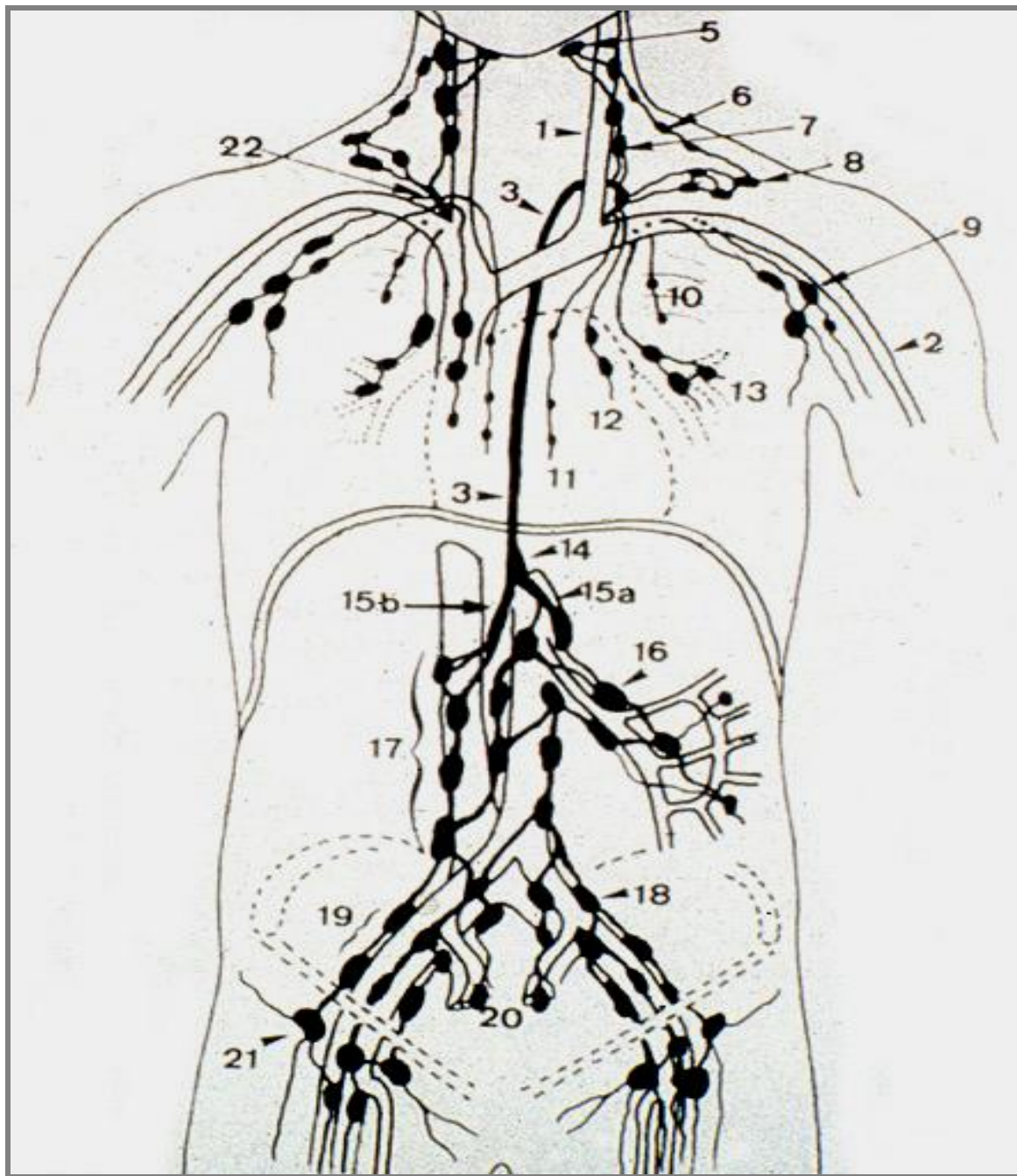
As. Med. Princ. Camelia Ancuța
Specialist în îngrijirea sânului și protezare mamară
Hospice “Casa Speranței” Brașov

ЧТО ТАКОЕ ЛИМФОСТАЗ ?

- Лимфостаз - скопление лимфы, в интерстициальном пространстве, в особенности в подкожной клетчатке, созданное дефицитом лимфатической системы, которая предотвращает сохранение кожного гомеостаза.
- **Локализация:**
 - в любой зоне тела
 - в основном на уровне конечностей и частей прилегающих к ним



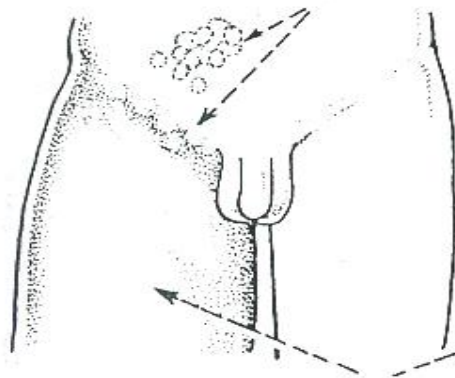




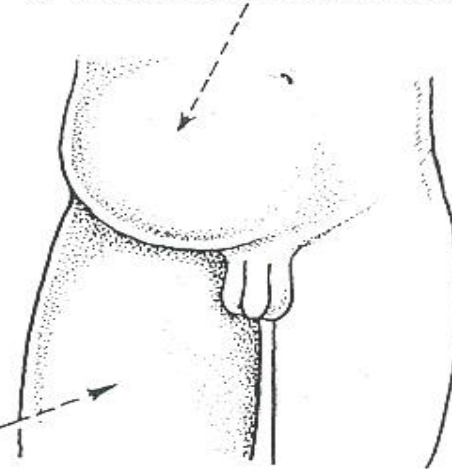
Лимфатические узлы

Примеры лимфостаза

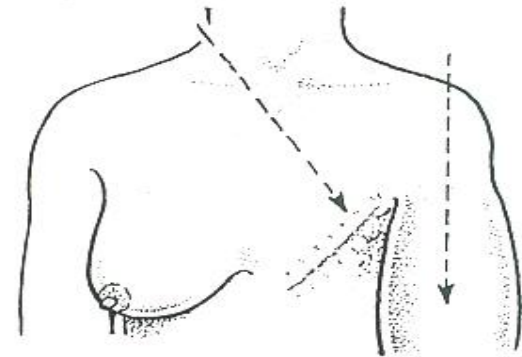
1. Obstrucție prin evoluția tumorii



2. Presiune exercitată de o masă tumorală mare



3. Efectul tratamentelor: chirurgical și radioterapie (pe braț)



Lifedem membru inferior

Классификация:

- **Первичный (15%)**

- генетические

- негенетические

- Могут быть ранние (до 35 лет), поздние (после 35 лет).

- **Вторичный (85%)** возникают из-за обструкции или из-за разрыва лимфатических сосудов:

- Первичная опухоль, рецидивная опухоль, лимфатические метастазы

- Противораковое лечение – хирургическое, радиотерапия

- инфекции (паразитарная - филариоз); травмы, параличи (“wheel-chair oedema”), хроническая

- венозная недостаточность = лимфовенозный отёк.

Лимфостаз –степени и тяжести

- Степень 0 (латентная): клинически невидимое ухудшение лимфатических путей
- Степень 1 (обратимая): при нажатии пальцем, на теле выявляется пастозность; обычно по утрам пораженный участок нормальных размеров/ практически нормальных.
- Степень 2 (необратимая): при нажатии пальцем не появляется вдавление, а появляется фиброз → тяжесть/ выраженное напряжение, ограничение в движении.
- Степень 3 (слоновая болезнь): в этой стадии отёк необратим, массивный и твёрдый

Лимфостаз - степени и тяжести

- **Степень 1 (лёгкий отёк):** Пример: лимфостаз охватывает дистальные части конечностей, разница в окружности в сравнении со здоровой частью до 4см, другие осложнения/ изменения тканей пока отсутствуют.
- **Степень 2 (средний отёк):** лимфостаз распространяется по всей конечности или на весь соответствующий участок тела; разница в окружности более 4см, но менее 6см, появляется пастозность, может возникнуть рожистое воспаление.

Лимфостаз – степени и тяжести

- **Степень 3a (тяжёлый отёк):** распространяется на одну из конечности + на прилегающую часть тела; разница в окружности более 6см, возникает кератоз, лимфангоиты и рецидивирующее рожистое воспаление.
- **Степень 3b (массивный отёк):** те же проявления что и в степени 3a, но с распространением на две или более конечностей.
- **Степень 4 (гигантский отёк):** затронутые конечности огромных размеров, могут быть вовлечены голова, лицо.

Лимфостаз – клинические проявления

- ощущение тяжести, сдавливания, дискомфорта
- ригидность
- чувство распирания в момент обострения
- Боль, в случае быстрого прогрессирования, в сочетании с инфекцией, тромбозом глубоких вен, опухолевая инфильтрация в нервные стволы и костные ткани.
- боль прилегающих суставов +/- отёк
- ограниченная подвижность
- Местное повышение температуры (без покраснения!)
- психосоциальное страдание (нарушение картины тела, проблема подбора одежды и обуви по размеру)

Оценка лимфостаза

Оценка конечности

- Зона поражения
- Подвижность пораженной конечности: поднимание, движение, сила
- Состояние кожного покрова:
 - внешний вид кожи
 - пастозность
 - инфекции
 - периодическое воспаление
 - недостаточность венозного/ артериального кровообращения
 - сдавление нервных стволов

ПСИХОЛОГИЧЕСКАЯ ОЦЕНКА

Причины психологических проблем:

- рука с лимфостазом напоминает о болезни
- пациентка с мастэктомией носит грудной протез
- проблема подбора одежды по размеру
- нарушение общей картины тела
- потеря уверенности в себе

Что на это влияет:

- отношения с окружающими
- профессиональная деятельность
- каждодневная деятельность, хобби

Типы лечения

- Профилактическое
- Немедикаментозное – уход за кожей
 - упражнения
 - массаж и компрессия
- Медикаментозное

Профилактическое лечение

Осознание пациентом, что ему необходимо избегать:

- поднятия тяжестей
- сдавливание больной конечности: **измерение АД!!!**, носки, неправильная одежда
- термические травмы – тепло, повышенная влажность
- травмы (порез, укол, царапина...)
- **назначение инъекционных процедур или забора крови!!!**
- пониженное атмосферное давление

Уход за кожей

- **Цель:** содержание кожных покровов в целостности, снижение риска инфицирования
- **Ежедневный уход:**
 - мытьё увлажняющим мылом
 - осторожное высушивание конечности, в особенности между пальцев
 - наносить увлажняющие кремы (**без ланолина**)
2 раза в день
 - защита от порезов и царапин и уколов

Информация для пациента!!!!

- оберегайте руки во время мытья и садовых работ, используйте перчатки и напёрсток, когда шьёте !
- после мытья руки необходимо осторожно высушить, в особенности между пальцами (профилактика грибковых заболеваний)!
- ВНИМАТЕЛЬНО состригать ногти –используя кусачки!
- наносите увлажняющие крема/ масла, лосьоны!
- оповестите врача в случае воспаления!
- избегайте утомительных действий/ избегайте ношение тяжестей/ сумок больной рукой
- избегайте укуса насекомых (спрэй)!
- обрабатывайте царапины антисептиком и антигистаминными препаратами!
- избегайте попадания прямых солнечных лучей (крем)!
- избегайте путешествий на самолёте и экскурсии в горы (пониженное атмосферное давление)!
- избегайте тепла и повышенной влажности!
- не ходите с голыми ногами, носите подходящую обувь

Упражнения

- **Цели:**
 - стимуляция поверхностного и глубокого лимфообращения
 - сохранения движения конечностей
 - обеспечение хорошего мышечного тонуса
 - предупреждение появления фиброза
- Осуществляются ежедневно
- Во время упражнений носите эластичный рукав или носок
- Индивидуально подобранные для каждого пациента!

Лимфатический массаж



Внешнее сдавливание



Многослойный биндаж



Эластическая перчатка

Внешняя компрессия

Применяется на 40-50mmHG 40-60 min., раз в два дня

После такого массажа, одевается эластичный рукав на 24 часа



Общение/ психотерапия

1. Рассказываем о лимфостазе

Брошюры, буклеты

2. Поощрение больного в его стараниях

Самое маленькое снижение в объёме конечности, увеличивает уверенность, делает пациента более усердным

3. Поощрение пациентов, выразить свои страхи

4. Применение навыков общения во время объяснения диагноза, индивидуально каждому пациенту

5. Психологическая поддержка со стороны специалистов и группы поддержки

Выводы

- Лимфостаз - не может быть вылечен
- Целью лечения является получение максимального улучшения на длительный период
- Раннее лечение облегчает достижение положительных результатов
- Лечение состоит в комбинировании различных терапий
- Для успеха необходимо полное сотрудничество пациента, семьи и мультидисциплинарной команды.